

**รายงานการเปลี่ยนแปลงรายละเอียดโครงการ  
ในรายงานการประเมินผลกระทบสิ่งแวดล้อม  
โครงการทำเหมืองแร่ชนิดแร่หินอุตสาหกรรมชนิดหินบะชอลต์  
(เพื่ออุตสาหกรรมก่อสร้าง)**

**รายงานการเปลี่ยนแปลงรายละเอียดโครงการ ในรายงานการประเมินผลกระทบสิ่งแวดล้อม**  
**โครงการทำเหมืองแร่ชนิดแร่หินอุตสาหกรรมชนิดหินบะซอลต์ (เพื่ออุตสาหกรรมก่อสร้าง)**  
**ของบริษัท กิตติวิศิษฐาพาณิชย์ จำกัด คำขอประทานบัตรที่ 1/2560**  
**ตั้งอยู่ที่ ตำบลบุเปือย และตำบลสีวิเชียร อำเภอน้ำยืน จังหวัดอุบลราชธานี**

---

**1. ที่มาของโครงการ**

รายงานการประเมินผลกระทบสิ่งแวดล้อม (EIA) โครงการทำเหมืองแร่ชนิดแร่หินอุตสาหกรรมชนิดหินบะซอลต์ (เพื่ออุตสาหกรรมก่อสร้าง) ของบริษัท กิตติวิศิษฐาพาณิชย์ จำกัด คำขอประทานบัตรที่ 1/2560 ตั้งอยู่ที่ ตำบลบุเปือย และตำบลสีวิเชียร อำเภอน้ำยืน จังหวัดอุบลราชธานี (รูปที่ 1) และได้รับความเห็นชอบจากคณะกรรมการผู้ชำนาญการพิจารณารายงานการประเมินผลกระทบสิ่งแวดล้อม โครงการเหมืองแร่ จากการประชุมครั้งที่ 16/2564 เมื่อวันที่ 3 สิงหาคม 2564 (เอกสารแนบ 1)

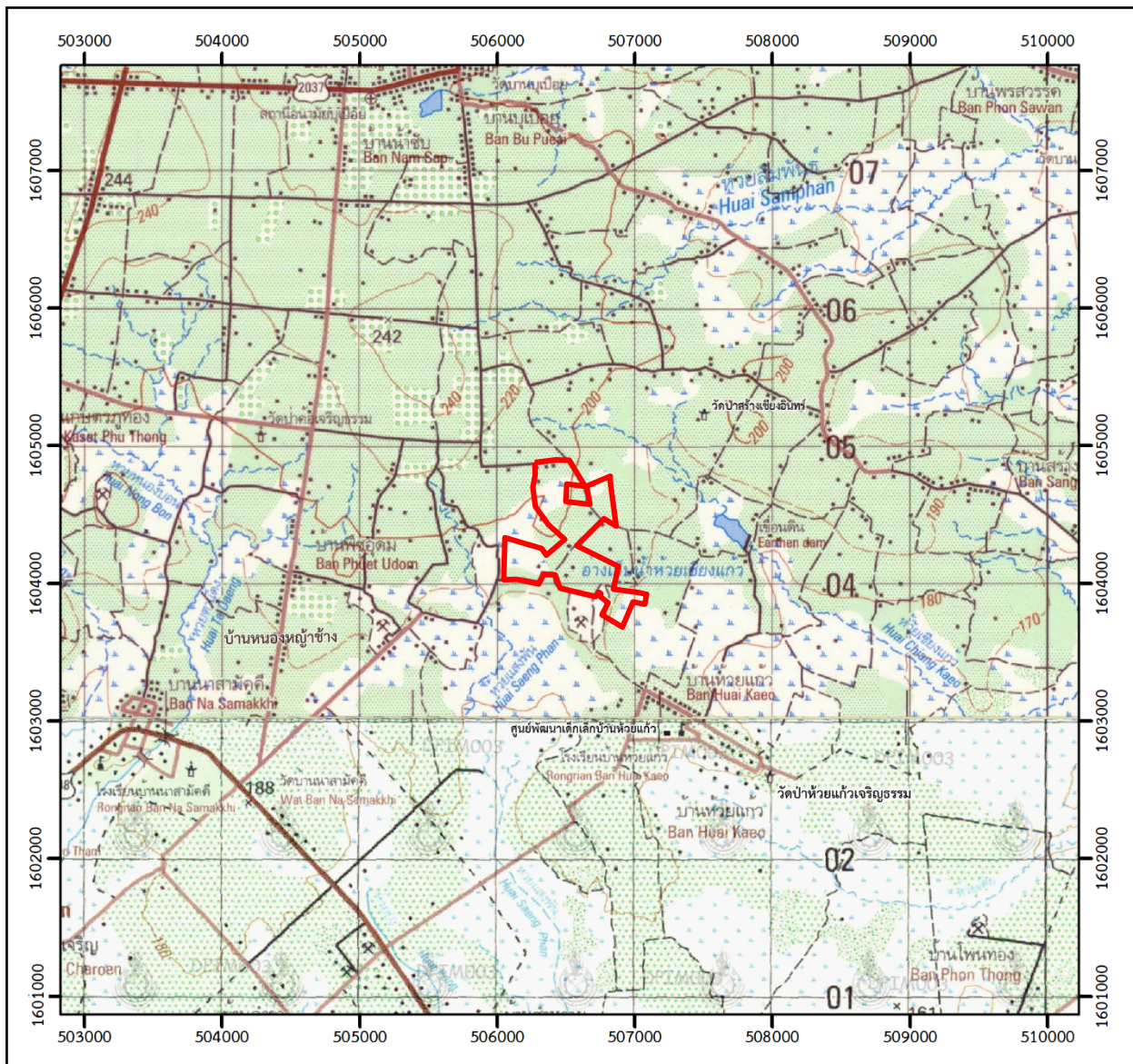
การดำเนินการออกประทานบัตรยังดำเนินการไม่แล้วเสร็จ เนื่องจากทางโครงการได้รับการประสานจากเจ้าหน้าที่กรมอุตสาหกรรมพื้นฐานและการเหมืองแร่ โดยรายละเอียดของทางสาธารณประโยชน์ที่ปรากฏในแผนที่คำขอประทานบัตรไม่ครบถ้วนตามที่ปรากฏในโฉนดที่ดิน จำนวน 2 บริเวณ ได้แก่ ทางสาธารณประโยชน์บริเวณหลักหมายเขตเหมืองแร่ที่ 27-26 และบริเวณหลักหมายเขตเหมืองแร่ที่ 16 (รูปที่ 2 ก.) ดังนั้น ทางโครงการจึงดำเนินการแก้ไขรายละเอียดดังกล่าว (รูปที่ 2 ข.) และทางสำนักงานอุตสาหกรรมจังหวัดอุบลราชธานีได้แจ้งให้โครงการจะต้องจัดทำรายงานการเปลี่ยนแปลงรายละเอียดโครงการ ในรายงานการประเมินผลกระทบสิ่งแวดล้อม เสนอสํานักงานนโยบายและแผนทรัพยากรธรรมชาติและสิ่งแวดล้อม เพื่อขอความเห็นชอบจากคณะกรรมการผู้ชำนาญการพิจารณารายงานการประเมินผลกระทบสิ่งแวดล้อม โครงการเหมืองแร่ (เอกสารแนบ 2)

**2. การดำเนินการที่ผ่านมา**

การดำเนินการที่ผ่านมาของบริษัท กิตติวิศิษฐาพาณิชย์ จำกัด ประสานงานและจัดเตรียมเอกสารที่เกี่ยวข้องกับการดำเนินการออกประทานบัตรของโครงการ โดยนำเสนอตามลำดับเวลาที่ดำเนินการดังตารางที่ 1

**ตารางที่ 1** ตามลำดับเวลาการขอประทานบัตรของโครงการ

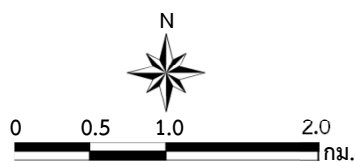
	เอกสาร/ข้อมูล	เวลาที่ดำเนินการ/การได้รับตรวจสอบ/อนุญาต
ลำดับที่ 1	รายงาน EIA	มีมติเห็นชอบเมื่อวันที่ 3 สิงหาคม 2564 (เอกสารแนบ 1)
ลำดับที่ 2	หนังสือขอความอนุเคราะห์ให้ดำเนินการเพิ่มเติมข้อมูล คำขอประทานบัตรที่ 1/2560	วันที่ 16 มิถุนายน 2566 (เอกสารแนบ 3)
ลำดับที่ 3	แผนที่รังวัดใหม่	วันที่ 14 กรกฎาคม 2566 (เอกสารแนบ 4)
ลำดับที่ 4	มติสภาองค์การบริหารส่วนตำบลบุเปือย และมติสภา เทศบาลตำบลสีวิเชียร เห็นชอบต่อการทำเหมืองเข้าใกล้ ทางหลวงหรือทางน้ำสาธารณประโยชน์	วันที่ 11 กรกฎาคม 2566 และวันที่ 13 กรกฎาคม 2566 (เอกสารแนบ 5)
ลำดับที่ 5	จัดทำแผนผังโครงการทำเหมืองฉบับใหม่	25 กรกฎาคม 2566 (เอกสารแนบ 6)



สัญลักษณ์ :



พื้นที่โครงการ (คำขอประทานบัตรที่ 1/2560)



แผนที่จังหวัดอุบลราชธานี

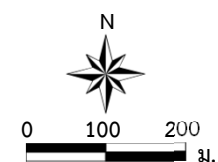


ที่มา: กรมแผนที่ทหาร (2542) และข้อมูลสารสนเทศภูมิศาสตร์ของกรมอุตุนิยมวิทยาพื้นฐานและการเหมืองแร่ ([www.dpim.go.th](http://www.dpim.go.th), กรกฎาคม 2566)

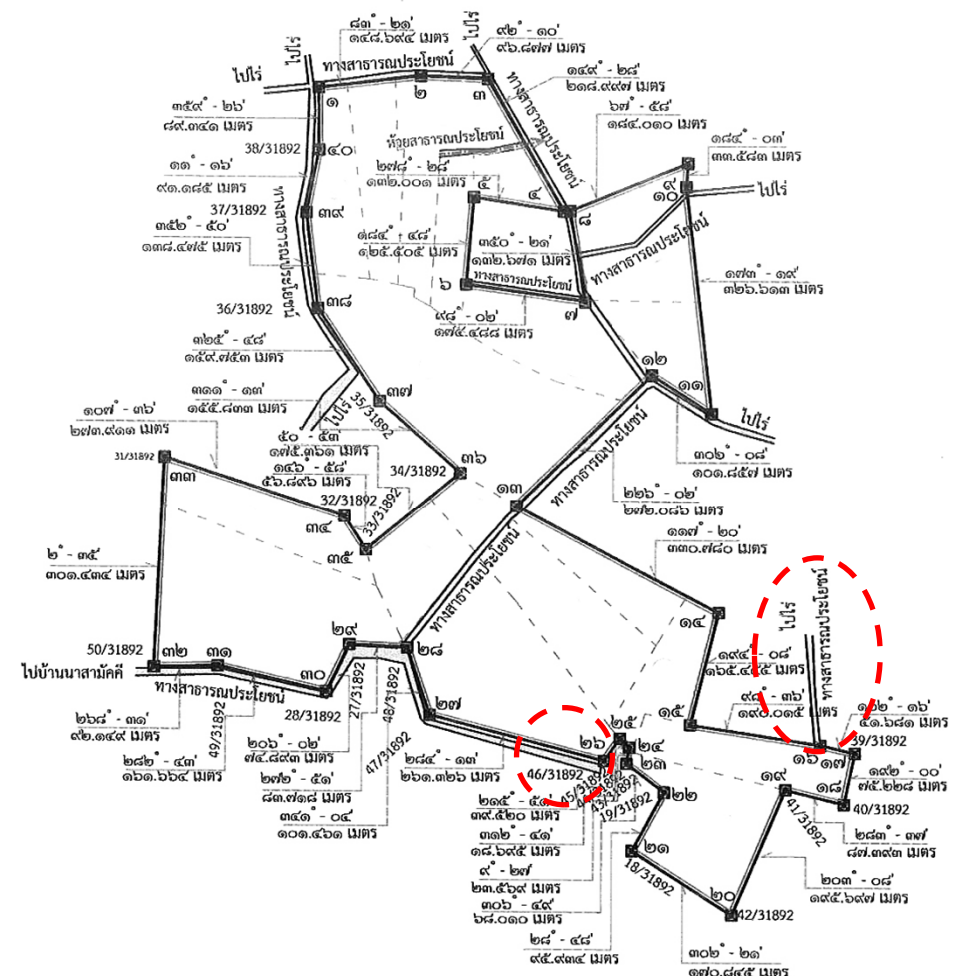
รูปที่ 1

แสดงตำแหน่งที่ตั้งพื้นที่โครงการที่ได้รับความเห็นชอบเมื่อปี 2564





ข. แผนทีค้ำขอประทานบัตรใหม่

☒

บริเวณที่มีการเปลี่ยนแปลง

ที่มา : ดัดแปลงจากแผนผังโครงการทำเหมืองของโครงการฉบับปรับปรุง (2566)

รูปที่ 2

แสดงแผนที่คำขอประทานบัตรเดิม และที่ปรับเปลี่ยน



### 3. **สาระสำคัญของการเปลี่ยนแปลงข้อมูลโครงการ**

#### 3.1 **ข้อมูลการเปลี่ยนแปลง**

1) **แผนที่คำขอประทานบัตรเดิม** บริเวณหลักหมายเขตเหมืองแร่ที่ 27-26 และบริเวณหลักหมายเขตเหมืองแร่ที่ 16 มิได้ลงรายละเอียดของแนวทางสาธารณประโยชน์ที่ปรากฏตามบริเวณโฉนดที่ดินเลขที่ 8142 เล่ม 82 หน้า 42 และโฉนดที่ดินเลขที่ 8143 เล่ม 82 หน้า 43 **ดังรูปที่ 2 (ก.)** ทางโครงการได้รับการประสานจากเจ้าหน้าที่กรมอุตสาหกรรมพื้นฐานและการเหมืองแร่ โดยรายละเอียดของทางสาธารณประโยชน์ที่ปรากฏในแผนที่คำขอประทานบัตรไม่ครบถ้วนตามที่ปรากฏในโฉนดที่ดินดังกล่าว จึงดำเนินการปรับแก้ **ดังรูปที่ 2 (ข.)** โดยรายละเอียดตามลำดับขั้นตอนดังนี้

โครงการได้ยื่นคำขอประทานบัตรที่ 1/2560 พร้อมทั้งแผนที่รังวัดรับรองโดยนายทองดี เกลี้ยงเกลา นายช่างรังวัดชำนาญงาน (ไม่ระบุวันที่รับรอง) รุปร่างแปลง **ดังรูปที่ 2 (ก.)** จากนั้นนำแผนที่รังวัดดังกล่าวมาจัดทำแผนผังโครงการทำเหมืองฯ และแผนผังโครงการทำเหมืองฯ ฉบับดังกล่าว ได้ผ่านการรับรองจากวิศวกรเหมืองแร่ และเจ้าหน้าที่สำนักงานอุตสาหกรรมพื้นฐานและการเหมืองแร่เขต 2 อุดรธานี และทางโครงการได้นำแผนผังมาประกอบการจัดทำรายงานการประเมินผลกระทบสิ่งแวดล้อมโครงการ และได้รับความเห็นชอบจากคณะกรรมการผู้ชำนาญการพิจารณารายงานการประเมินผลกระทบสิ่งแวดล้อม โครงการเหมืองแร่ จากการประชุมครั้งที่ 16/2564 เมื่อวันที่ 3 สิงหาคม 2564

เมื่อรายงานการประเมินผลกระทบสิ่งแวดล้อมผ่านการเห็นชอบเรียบร้อยแล้ว จึงดำเนินการรวบรวมเอกสารที่เกี่ยวข้องเพื่อประกอบการออกประทานบัตร โดยทางสำนักงานอุตสาหกรรมจังหวัดอุบลราชธานี ได้ส่งคำขอประทานบัตรดังกล่าวและเอกสาร ไปที่กรมอุตสาหกรรมพื้นฐานและการเหมืองแร่ (กพร.) ขอให้พิจารณาปรากฏว่า บริเวณหลักหมายเขตเหมืองแร่ที่ 27-26 และบริเวณหลักหมายเขตเหมืองแร่ที่ 16 มิได้ลงรายละเอียดของแนวทางสาธารณประโยชน์ที่ปรากฏตามบริเวณโฉนดที่ดินเลขที่ 8142 เล่ม 82 หน้า 42 และโฉนดที่ดินเลขที่ 8143 เล่ม 82 หน้า 43 จึงแจ้งต่อทางโครงการให้ดำเนินการปรับแก้ไข

ต่อมา ทางโครงการได้ดำเนินการปรับแก้ให้สอดคล้องตามที่ปรากฏในโฉนดที่ดิน และได้รับการตรวจสอบจากนายประกอบ วรชมพู นายช่างรังวัดชำนาญงาน ลงวันที่ 14 ก.ค. 2566

ต่อมาเมื่อวันที่ 25 กรกฎาคม 2566 ทางสำนักงานอุตสาหกรรมพื้นฐานและการเหมืองแร่ เขต 2 อุดรธานี ได้แจ้งผลการตรวจสอบรายละเอียดแผนผังโครงการฯ มีความถูกต้องตามหลักวิชาการ จึงให้ทางบริษัทฯ ดำเนินการจัดทำรายงานเปลี่ยนแปลงรายละเอียดโครงการในรายงานการประเมินผลกระทบสิ่งแวดล้อม เสนอต่อสำนักงานนโยบายและแผนทรัพยากรธรรมชาติและสิ่งแวดล้อม

#### 2) **สภาพปัจจุบันของทางสาธารณประโยชน์**

**แนวทางสาธารณประโยชน์ที่ปรากฏในแผนที่คำขอประทานบัตรฉบับเดิม** พบว่า ทางสาธารณประโยชน์อยู่ติดกับขอบเขตพื้นที่โครงการทางด้านทิศตะวันตกตั้งแต่หลัก หมดที่ 37-38-39-40 ต่อเนื่องไปยังหลักหมดที่ 1-2-3-4-6-7-8-10-11-12-13 แล้วตัดผ่านโครงการไปยังหลักหมดที่ 27-28-29-30-31-32 การออกแบบแผนผังโครงการทำเหมืองได้เว้นพื้นที่ไม่ทำเหมืองระยะ 10 ม. จากทางสาธารณประโยชน์ดังกล่าว ลักษณะของทาง

สาธารณประโยชน์ดังกล่าวมีความกว้างของถนนประมาณ 4 ม. มีสภาพเป็นถนนลูกรัง ราษฎรใช้ในการสัญจรเข้าสู่พื้นที่เกษตรกรรมเป็นหลัก แต่ก็สามารถสัญจรระหว่างหมู่บ้านได้แต่ไม่สะดวกต่อการสัญจรเท่าใดนักเนื่องจากสภาพเป็นหลุมเป็นบ่อ จึงใช้ในการเข้าสู่พื้นที่เกษตรกรรมเป็นส่วนใหญ่

สำหรับแนวทางสาธารณประโยชน์ที่ปรับแก้ไขเพิ่มเติมใหม่ มีสภาพและการใช้ประโยชน์ดังนี้

1. ทางสาธารณประโยชน์ที่ปรากฏบริเวณหลักหมายเขตเมืองแรที่ 27-26 มีสภาพเป็นถนนลูกรัง มีความกว้างของถนนประมาณ 2 ม. ราษฎรใช้ในการสัญจรเข้าสู่พื้นที่เกษตรกรรม

2. ทางสาธารณประโยชน์ที่ปรากฏบริเวณหลักหมายเขตเมืองแรที่ 16 มีสภาพเป็นถนนลูกรัง มีความกว้างของถนนประมาณ 4 ม.

	
ทางสาธารณประโยชน์ที่ปรากฏบริเวณ หลักหมายเขตเมืองแรที่ 27-26	ทางสาธารณประโยชน์ที่ปรากฏบริเวณ หลักหมายเขตเมืองแรที่ 16

### 3) การประเมินผลกระทบ

**3.1) ผลกระทบจากการทำเหมือง** ทางสาธารณประโยชน์ที่ปรากฏบริเวณหลักหมายเขตเมืองแรที่ 27-26 และทางสาธารณประโยชน์ที่ปรากฏบริเวณหลักหมายเขตเมืองแรที่ 16 ปรากฏบริเวณทางด้านทิศใต้ของโครงการ ซึ่งตามแผนการทำเหมืองจะทำการเปิดหน้าเหมืองบริเวณทางด้านทิศใต้ในช่วงปีที่ 1-3 และจะทยอยถมกลับบ่อเหมืองที่เกิดขึ้นดังกล่าวตั้งแต่ปีที่ 4-9 ดังนั้น บริเวณทางด้านทิศใต้ที่ใกล้เคียงกับทางสาธารณประโยชน์นั้น ตั้งแต่ปีที่ 9 เป็นต้นไป จะไม่มีกิจกรรมหลักที่ทำให้เกิดผลกระทบที่เกิดจากการทำเหมือง จึงทำให้ผลกระทบที่เกิดขึ้นอยู่ในระดับต่ำ

**3.2) เสถียรภาพหน้าเหมือง** แผนการทำเหมืองได้กำหนดให้มีแนวกันเขตไม่ทำเหมืองระยะ 10 ม. จากทางสาธารณประโยชน์ และโครงการได้ทำการศึกษาเสถียรภาพของหน้าเหมือง โดยได้จัดทำรายงานการวิเคราะห์เสถียรภาพการออกแบบความลาดชันหน้าเหมือง ประกอบในรายงานการประเมินผลกระทบสิ่งแวดล้อม ที่ได้รับความเห็นชอบเมื่อปี 2564 ผลการวิเคราะห์ พบว่า ให้เปิดทำเหมืองแบบขั้นบันได โดยในชั้นเปลือกดินมีความสูงของชั้นบันไดไม่เกิน 2.5 ม. ความกว้างของชั้นบันไดแต่ละชั้นไม่น้อยกว่า 2.5 ม. ในส่วนของชั้นหินบะซอลต์มีความสูงของชั้นบันไดไม่เกิน 7.5 ม. ความกว้างของชั้นบันไดแต่ละชั้น ไม่น้อยกว่า 3 ม. โดยควบคุมความลาดชันของชั้นเปลือกดินไม่เกิน 38 องศา ความลาดชันของชั้นหินบะซอลต์ ไม่เกิน 72 องศา และความลาดชันโดยรวมของหน้าเหมืองไม่เกิน 55 องศา ทำให้เสถียรภาพหน้าเหมืองมีความปลอดภัย

3.3) ผลกระทบเรื่องการใช้เส้นทางสาธารณประโยชน์ เนื่องจากทางสาธารณประโยชน์ที่ปรากฏในพื้นที่โครงการ ราษฎรมีการใช้เพื่อการสัญจรเข้าสู่พื้นที่เกษตรกรรมเท่านั้น ซึ่งจากการประเมินผลกระทบด้านการจราจรพบว่า การบรรทุกขนส่งของโครงการจะทำการขนส่งประมาณวันละ 60 เที่ยว/วัน และเส้นทางที่จะออกจากพื้นที่โครงการเป็นเส้นทางส่วนบุคคลของบริษัทที่อยู่ในโฉนดที่ดินของบริษัทฯ (รูปที่ 3) ดังนั้น จึงไม่กระทบต่อการใช้เส้นทางสาธารณประโยชน์ดังกล่าว

#### 4) มาตรการป้องกันผลกระทบต่อทางสาธารณประโยชน์

4.1) ให้กำหนดพื้นที่แนวกันเขตไม่ทำเหมืองระยะ 10 ม. โดยรอบโครงการ และจากทางสาธารณประโยชน์ให้ชัดเจน พร้อมทั้งดูแลแนวต้นไม้ที่ได้ปลูกไว้แล้วและปลูกเสริมหากพบว่าต้นไม้ตายลง เพื่อเป็นแนวป้องกันผลกระทบ

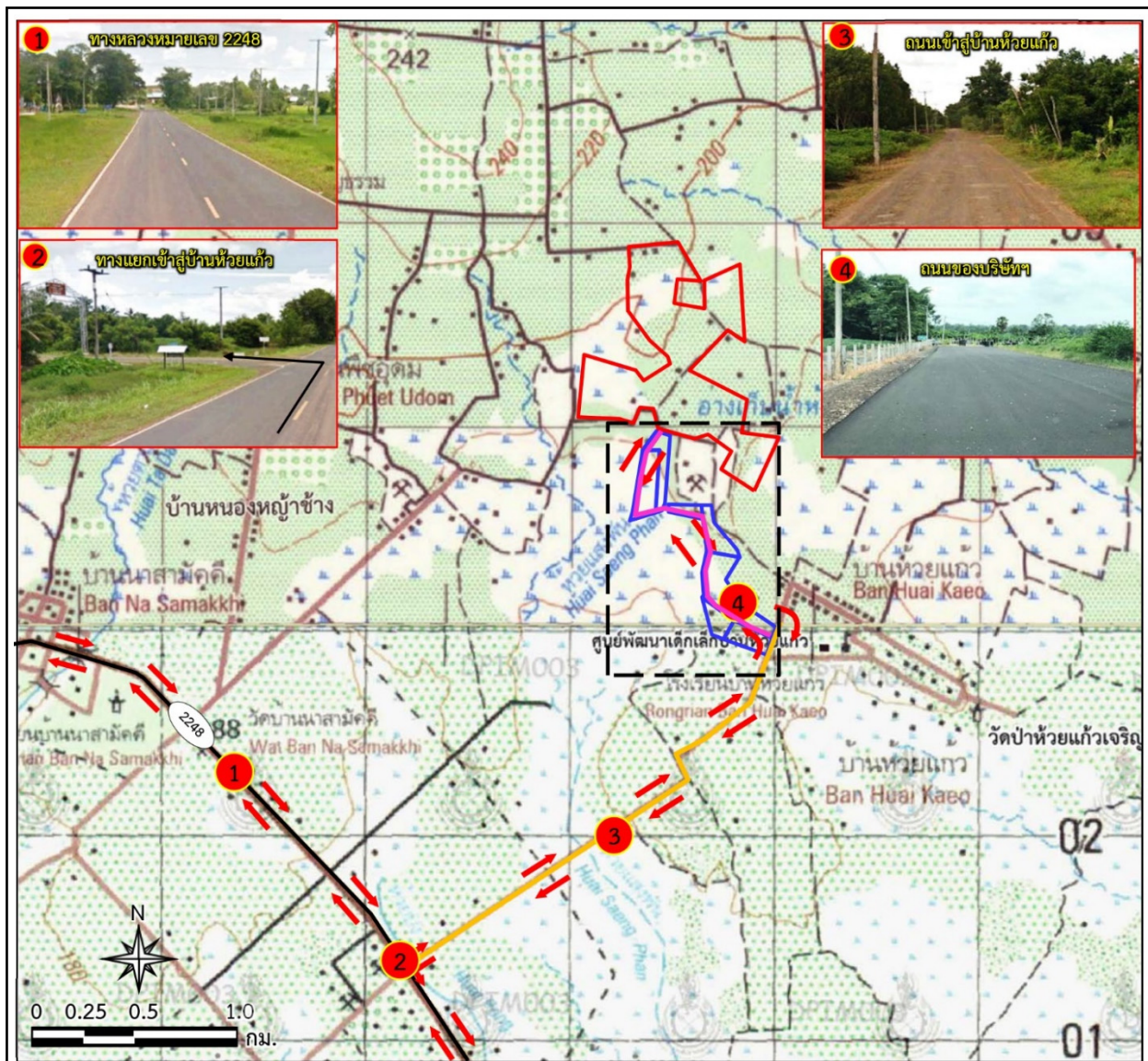
4.2) ให้ดูแลคันทำนบดินที่ได้จัดสร้างไว้พร้อมทั้งดูแลต้นไม้ที่ได้ปลูกไว้แล้วบริเวณโดยรอบขอบแปลงพื้นที่โครงการ และกำหนดให้จัดสร้างคันทำนบดินและปลูกต้นไม้เพิ่มเติมบริเวณแนวกันเขตไม่ทำเหมืองระยะ 10 ม. จากทางสาธารณประโยชน์ และแนวกันเขตไม่ทำเหมืองระยะ 50 ม. จากห้วยสาธารณประโยชน์โดยกำหนดลักษณะของคันทำนบดินให้เป็นรูปสี่เหลี่ยมคางหมูขนาดฐานกว้าง 6 ม. ด้านบนกว้าง 2 ม. และสูง 2 ม. พร้อมทั้งปลูกไม้โตเร็วบนคันทำนบจำนวน 3 แถว คือ บริเวณด้านบนคันทำนบ จำนวน 1 แถว และบริเวณด้านล่างคันทำนบดินทั้ง 2 ด้าน โดยพิจารณาเลือกพันธุ์ไม้ที่เป็นไม้โตเร็วและไม้ทรงสูง เช่น สนประดิพัทธ์ หรือสนทะเล เป็นต้น และปลูกพืชคลุมดินเพื่อป้องกันการชะล้างพังทลาย

4.3) ให้จัดทำป้ายแสดงแนวทางสาธารณประโยชน์ และห้วยสาธารณประโยชน์ ให้สามารถมองเห็นได้อย่างชัดเจน

4.4) ก่อนทำการระเบิดทุกครั้ง กำหนดให้มีเจ้าหน้าที่ปิดกั้นเส้นทางทุกเส้นทางที่ผ่านเข้ามายังพื้นที่โครงการ เพื่อป้องกันอันตรายต่อประชาชนผู้ใช้ทางสาธารณประโยชน์ภายในโครงการ

ข้อมูลการเปลี่ยนแปลงตามที่ได้รับความคิดเห็นชอบจากรายงานการประเมินผลกระทบสิ่งแวดล้อม ทำให้โครงการจัดเตรียมแผนผังโครงการทำเหมืองขึ้นใหม่ และได้รับการตรวจสอบจากหน่วยงานที่เกี่ยวข้องแล้ว (เอกสารแนบ 6) สรุปผังตารางที่ 2 และรูปที่ 4





สัญลักษณ์ :



พื้นที่โครงการ



โฉนดที่ดินของบริษัทฯ



เส้นทางขนส่งแร่



แนวถนนของบริษัทฯ



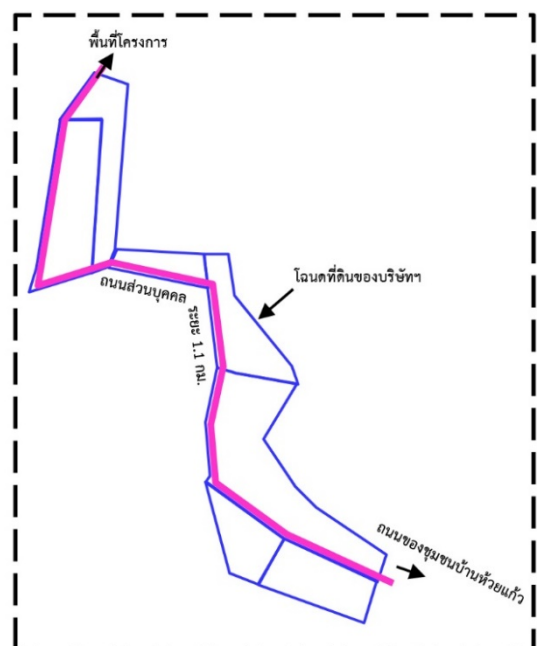
แนวถนนของชุมชนบ้านห้วยแก้ว



ทางหลวงหมายเลข 2037



ทางหลวงหมายเลข 2248



ที่มา : กรมแผนที่ทหาร (2542) และข้อมูลสารสนเทศภูมิศาสตร์ของกรมอุตุนิยมวิทยาพื้นฐานและการเมืองแร่ (www.dipim.go.th, กรกฎาคม 2566)

รูปที่ 3

แสดงเส้นทางขนส่งแร่และสถานภาพของเส้นทาง

ตารางที่ 2 เปรียบเทียบข้อมูลรายละเอียดโครงการที่สำคัญเดิมกับข้อมูลที่เปลี่ยนแปลงใหม่

รายการ	ข้อมูล	รายละเอียดโครงการ		ทิศทางของผลกระทบ เนื่องจากการ เปลี่ยนแปลงข้อมูล
		ข้อมูลเดิม	ข้อมูลที่เปลี่ยนแปลง	
1.	ขนาดพื้นที่	297-0-95 ไร่	297-0-95 ไร่	ไม่เปลี่ยนแปลง
2.	การใช้พื้นที่			
	2.1 ขอบเขตพื้นที่ทำเหมือง	222.2 ไร่	222.2 ไร่	ไม่เปลี่ยนแปลง
	2.2 คั่นทำนบและร่องระบายน้ำ (อยู่ในพื้นที่แนวกันเขตไม่ทำเหมืองระยะ 10 ม. รอบโครงการ)	34.1 ไร่	34.1 ไร่	ไม่เปลี่ยนแปลง
	2.3 บ่อตกตะกอน บริเวณอักษร“บ”	2 ไร่	2 ไร่	ไม่เปลี่ยนแปลง
	2.4 พื้นที่เก็บกองเปลือกดิน บริเวณ อักษร “ป” (อยู่ในพื้นที่ทำเหมือง)	14.2 ไร่	14.2 ไร่	ไม่เปลี่ยนแปลง
	2.5 พื้นที่ถมกลับเปลือกดิน บริเวณ อักษร “ถ” (อยู่ในพื้นที่ทำเหมือง)	69.1 ไร่	69.1 ไร่	ไม่เปลี่ยนแปลง
	2.6 แนวกันเขตไม่ทำเหมือง ระยะ 10 ม. โดยรอบโครงการ	34.1 ไร่	34.1 ไร่	ไม่เปลี่ยนแปลง
	2.7 แนวกันเขตไม่ทำเหมือง ระยะ 10 ม. จากทางสาธารณประโยชน์	6.5 ไร่	6.5 ไร่	ไม่เปลี่ยนแปลง
	2.8 แนวกันเขตไม่ทำเหมือง ระยะ 50 ม. จากห้วยสาธารณประโยชน์	18.2 ไร่	18.2 ไร่	ไม่เปลี่ยนแปลง
3.	อายุประทานบัตร	30 ปี	30 ปี	ไม่เปลี่ยนแปลง
4.	ปริมาณวัตถุระเบิด	- 10.40 กิโลกรัมต่อจังหวะถ่วง ในพื้นที่ควบคุมการใช้วัตถุระเบิด คือ พื้นที่เปิดหน้าเหมืองทางตอนเหนือของโครงการ โดยวัดระยะจากขอบแปลงบริเวณหลักหมุดที่ 1,2 และ 3 ในระยะ 100 ม.	- 10.40 กิโลกรัมต่อจังหวะถ่วง ในพื้นที่ควบคุมการใช้วัตถุระเบิด คือ พื้นที่เปิดหน้าเหมืองทางตอนเหนือของโครงการ โดยวัดระยะจากขอบแปลงบริเวณหลักหมุดที่ 1,2 และ 3 ในระยะ 100 ม.	ไม่เปลี่ยนแปลง

ตารางที่ 2 เปรียบเทียบข้อมูลรายละเอียดโครงการที่สำคัญเดิมกับข้อมูลที่เปลี่ยนแปลงใหม่ (ต่อ)

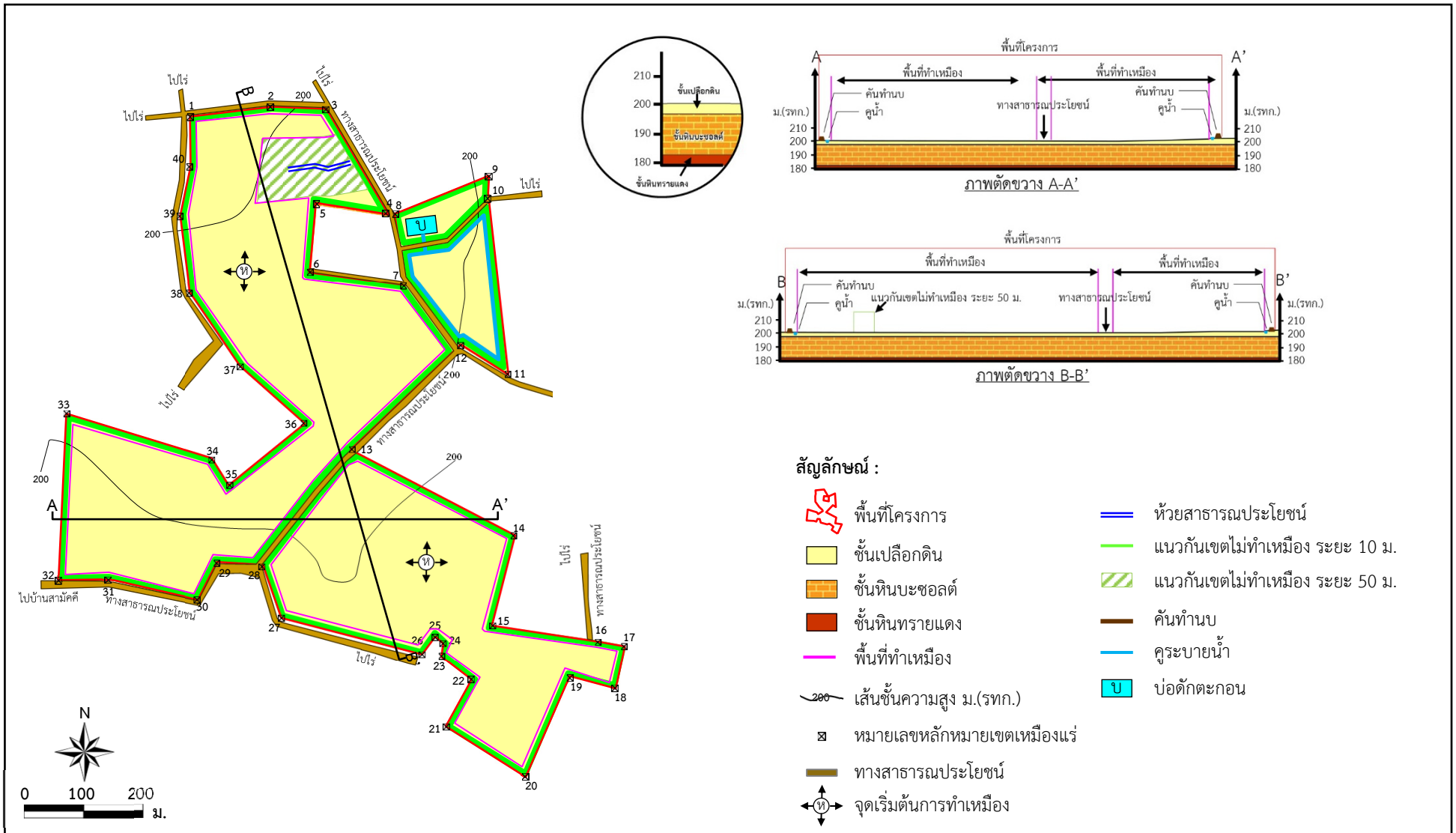
รายการ	ข้อมูล	รายละเอียดโครงการ		ทิศทางของผลกระทบ เนื่องจากการ เปลี่ยนแปลงข้อมูล
		ข้อมูลเดิม	ข้อมูลที่เปลี่ยนแปลง	
		- 83.16 กิโลกรัมต่อจังหวัด ในพื้นที่ทำเหมืองที่นอกเหนือ จากพื้นที่ควบคุมการใช้วัตถุ ระเบิด	- 83.16 กิโลกรัมต่อจังหวัด ในพื้นที่ทำเหมืองที่นอกเหนือ จากพื้นที่ควบคุมการใช้วัตถุ ระเบิด	
5.	การวิเคราะห์เสถียรภาพหน้า เหมือง	- เปิดทำเหมืองแบบชันบันได โดยในชั้นเปลือกดินมีความสูง ของชันบันได ไม่เกิน 2.5 ม. ความกว้างของชันบันไดแต่ละ ชั้นไม่น้อยกว่า 2.5 ม. ในส่วน ของชั้นหินบะซอลต์มีความสูง ของชันบันไดไม่เกิน 7.5 ม. ความกว้างของชันบันไดแต่ละ ชั้น ไม่น้อยกว่า 3 ม. โดย ควบคุมความลาดชันของชั้น เปลือกดินไม่เกิน 38 องศา ความลาดชันของชั้นหินบะ ซอลต์ ไม่เกิน 72 องศา และ ความลาดชันโดยรวมของหน้า เหมืองไม่เกิน 55 องศา ทำให้ เสถียรภาพหน้าเหมืองมีความ ปลอดภัย	- เปิดทำเหมืองแบบชันบันได โดยในชั้นเปลือกดินมีความสูง ของชันบันได ไม่เกิน 2.5 ม. ความกว้างของชันบันไดแต่ละ ชั้นไม่น้อยกว่า 2.5 ม. ในส่วน ของชั้นหินบะซอลต์มีความสูง ของชันบันไดไม่เกิน 7.5 ม. ความกว้างของชันบันไดแต่ละ ชั้น ไม่น้อยกว่า 3 ม. โดย ควบคุมความลาดชันของชั้น เปลือกดินไม่เกิน 38 องศา ความลาดชันของชั้นหินบะ ซอลต์ ไม่เกิน 72 องศา และ ความลาดชันโดยรวมของหน้า เหมืองไม่เกิน 55 องศา ทำให้ เสถียรภาพหน้าเหมืองมีความ ปลอดภัย	ไม่เปลี่ยนแปลง

ที่มา : แผนผังโครงการทำเหมือง ฉบับปี 2564 และ แผนผังโครงการทำเหมือง ฉบับปี 2566

### 3.2 รูปแบบการใช้พื้นที่

เมื่อเปรียบเทียบแผนผังโครงการทำเหมืองเดิมและแผนผังโครงการทำเหมืองฉบับล่าสุดที่ผ่านการ  
ตรวจสอบจากหน่วยงานราชการเมื่อปี 2566 โดยภาพรวมแล้วทิศทางของผลกระทบไม่ได้ทำให้เพิ่มขึ้นจากเดิม  
แต่อย่างใด





ที่มา : ดัดแปลงจากแผนผังโครงการทำเหมืองของโครงการฉบับปรับปรุง (2566)

รูปที่ 4	แสดงรายละเอียดพื้นที่โครงการตามการรังวัดใหม่
----------	--

#### 4. ผลจากการเปลี่ยนแปลงข้อมูลโครงการ

ผลจากการเปลี่ยนแปลงขนาดพื้นที่ ทำให้ข้อมูลของรายละเอียดโครงการเปลี่ยนแปลง จึงจัดทำแผนผังโครงการทำเหมืองขึ้นใหม่ และรายงานฉบับนี้จึงดำเนินการปรับแก้ข้อมูล 2 รายการ ดังนี้

- 1) มาตรการป้องกันแก้ไขผลกระทบสิ่งแวดล้อม และมาตรการติดตามตรวจสอบผลกระทบสิ่งแวดล้อม
- 2) แผนการปิดเหมืองและการฟื้นฟูพื้นที่จากการทำเหมืองแร่

ทั้งนี้ การเปลี่ยนแปลงดังกล่าวเพื่อให้เป็นไปตามแนวทางการพิจารณาของคณะกรรมการผู้ชำนาญการพิจารณารายงานการประเมินผลกระทบสิ่งแวดล้อม โครงการเหมืองแร่ ในปัจจุบัน

#### 5. มาตรการป้องกันและแก้ไขผลกระทบสิ่งแวดล้อม และมาตรการติดตามตรวจสอบผลกระทบสิ่งแวดล้อม

##### 5.1 เงื่อนไขมาตรการด้านสิ่งแวดล้อม

เงื่อนไขมาตรการด้านสิ่งแวดล้อมที่ปรับแก้ไขและ/หรือเพิ่มเติม เพื่อให้สอดคล้องกับแนวทางการพิจารณาของคณะกรรมการผู้ชำนาญการพิจารณารายงานการประเมินผลกระทบสิ่งแวดล้อม โครงการเหมืองแร่ ในปัจจุบัน มีประเด็นหลักที่สำคัญ ได้แก่

- **มาตรการฯ ทัวไป**

ปรับปรุงให้เป็นไปตามแนวทางปัจจุบันของการกำหนดมาตรการป้องกันและแก้ไขผลกระทบสิ่งแวดล้อมทั่วไป ของสำนักงานนโยบายและแผนทรัพยากรธรรมชาติและสิ่งแวดล้อม

- **มาตรการเกี่ยวกับทางสาธารณสุขประโยชน์**

เพิ่มเติมมาตรการให้จัดทำป้ายแสดงแนวทางสาธารณสุขประโยชน์ และห้วยสาธารณสุขประโยชน์ ให้สามารถมองเห็นได้อย่างชัดเจน

- **มาตรการด้านอาชีวอนามัย และความปลอดภัย**

ปรับปรุงมาตรการฯ เกี่ยวกับอุปกรณ์ป้องกันอันตรายส่วนบุคคลของพนักงาน ให้มีประสิทธิภาพ และมาตรฐานในการป้องกันผลกระทบ โดยเพิ่มเติมมาตรการ ดังต่อไปนี้

1) ให้จัดเตรียมอุปกรณ์ป้องกันอันตรายส่วนบุคคลให้พนักงานตามความเหมาะสมของลักษณะงาน โดยอุปกรณ์จะต้องได้รับมาตรฐานผลิตภัณฑ์อุตสาหกรรมระบบการจัดการ อาชีวอนามัยและความปลอดภัย เช่น มอก. 18001 หรือ BS OHSAS 18001 หรือเทียบเท่ารายละเอียดดังนี้

1.1) พนักงานปฏิบัติงานหน้าเหมือง ได้แก่

- พนักงานเจาะและอัดรูระเบิด ให้สวมหน้ากากกันฝุ่นที่สามารถป้องกันฝุ่นละอองได้ หมวกนิรภัยรองเท้านิรภัย เสื้อสะท้อนแสง แว่นตานิรภัย และที่อุดหู (Ear Plug) เป็นต้น
- พนักงานขุดตัก พนักงานขับรถบรรทุก ให้สวมหน้ากากกันฝุ่นที่สามารถป้องกันฝุ่นละอองได้ หมวกนิรภัย รองเท้านิรภัย เสื้อสะท้อนแสง เป็นต้น

1.2) พนักงานที่ปฏิบัติงานกับเครื่องจักรที่มีเสียงดัง เช่น พนักงานที่ควบคุมเครื่องโม่หินแบบขับเคลื่อนได้ (Mobile Crusher) ให้สวมหน้ากากกันฝุ่นที่สามารถป้องกันฝุ่นละอองได้ เช่น หน้ากากชนิด N95 หมวกนิรภัย รองเท้ากันกระแทก และที่ครอบหู (Ear Muff)

1.3) พนักงานสำนักงาน หากจำเป็นที่จะต้องปฏิบัติหน้าที่ในพื้นที่เหมืองแร่หรือโรงโม่ จะต้องสวมใส่หน้ากากกันฝุ่นที่สามารถป้องกันฝุ่นละอองได้ หมวกนิรภัย รองเท้ากันกระแทก เสื้อสะท้อนแสง และแว่นตานิรภัย เป็นต้น

2) กำหนดให้มีการตรวจวัดสภาพแวดล้อมในการทำงานสำหรับพนักงานที่มีความเสี่ยงในการสัมผัสกับมลพิษ โดยให้ทำการตรวจวัดในดัชนีดังต่อไปนี้

- Respirable Dust
- Total Dust
- ตรวจวัดเสียงโดยการจำแนกตามความถี่

## 5.2      **สรุปมาตรการป้องกันและแก้ไขผลกระทบสิ่งแวดล้อม และมาตรการติดตามตรวจสอบผลกระทบสิ่งแวดล้อม**

สรุปมาตรการป้องกันและแก้ไขผลกระทบสิ่งแวดล้อม และมาตรการติดตามตรวจสอบผลกระทบสิ่งแวดล้อม เสนอไว้ดังเอกสารแนบ 7

## 6.      **แผนการปิดเหมืองและการฟื้นฟูพื้นที่จากการทำเหมืองแร่**

แผนการปิดเหมืองและการฟื้นฟูพื้นที่จากการทำเหมืองแร่ ปรับแก้ไขงบประมาณการฟื้นฟูให้เป็นไปตามแนวทางปัจจุบัน โดยเพิ่มเติมการกำหนดค่าใช้จ่ายในการดูแลพื้นที่ที่ผ่านการฟื้นฟูแล้ว จากเดิมค่าใช้จ่ายทั้งหมด 3,103,860 บาท ปรับปรุงใหม่เป็น 5,189,080 บาท (เพิ่มขึ้นจากเดิม 2,085,220 บาท) ดังเอกสารแนบ 7



**เอกสารแนบ**

**เอกสารแนบ 1**  
**สำเนาหนังสือแจ้งผลการพิจารณา**  
**รายงานการประเมินผลกระทบสิ่งแวดล้อม**



ที่ ทส ๑๐๑๐.๒/ ๑๗ ๔ ๙ ๓

สำนักงานนโยบายและแผน  
ทรัพยากรธรรมชาติและสิ่งแวดล้อม  
๑๑๘/๑ อาคารทิปโก้ ๒ ถนนพระรามที่ ๖  
แขวงพญาไท เขตพญาไท กรุงเทพฯ ๑๐๔๐๐

## ๒ พฤศจิกายน ๒๕๖๔

เรื่อง แจ้งผลการพิจารณารายงานการประเมินผลกระทบสิ่งแวดล้อม โครงการทำเหมืองชนิดแร่หินอุตสาหกรรม  
ชนิดหินบะซอลต์ (เพื่ออุตสาหกรรมก่อสร้าง) ของบริษัท กิตติวิศิษฐาพาณิชย์ จำกัด คำขอประทานบัตรที่  
๑/๒๕๖๐

เรียน กรรมการผู้จัดการบริษัท กิตติวิศิษฐาพาณิชย์ จำกัด

อ้างถึง หนังสือสำนักงานนโยบายและแผนทรัพยากรธรรมชาติและสิ่งแวดล้อม ที่ ทส ๑๐๑๐.๒/๑๓๗๗๒  
ลงวันที่ ๓ กันยายน ๒๕๖๔

สิ่งที่ส่งมาด้วย ๑. สำเนาหนังสือบริษัท เอ บี อี เอ็น เอ็นจีเนียริง คอนซัลแตนท์ จำกัด ที่ E178/10/2564  
ลงวันที่ ๑๘ ตุลาคม ๒๕๖๔

๒. มาตรการป้องกันและแก้ไขผลกระทบสิ่งแวดล้อม และมาตรการติดตามตรวจสอบ  
ผลกระทบสิ่งแวดล้อม ที่โครงการทำเหมืองชนิดแร่หินอุตสาหกรรมชนิดหินบะซอลต์  
(เพื่ออุตสาหกรรมก่อสร้าง) ของบริษัท กิตติวิศิษฐาพาณิชย์ จำกัด คำขอประทานบัตรที่  
๑/๒๕๖๐ ตั้งอยู่ที่ ตำบลบุเปือย และตำบลสีวิเชียร อำเภอน้ำยืน จังหวัดอุบลราชธานี  
ต้องยึดถือปฏิบัติอย่างเคร่งครัด

ตามหนังสือที่อ้างถึง สำนักงานนโยบายและแผนทรัพยากรธรรมชาติและสิ่งแวดล้อม ได้แจ้ง  
ผลการพิจารณาของคณะกรรมการผู้ชำนาญการพิจารณารายงานการวิเคราะห์ผลกระทบสิ่งแวดล้อม โครงการ  
เหมืองแร่ ในการประชุมครั้งที่ ๑๖/๒๕๖๔ เมื่อวันที่ ๓ สิงหาคม ๒๕๖๔ มีมติไม่เห็นชอบรายงาน  
การประเมินผลกระทบสิ่งแวดล้อม โครงการทำเหมืองชนิดแร่หินอุตสาหกรรมชนิดหินบะซอลต์  
(เพื่ออุตสาหกรรมก่อสร้าง) ของบริษัท กิตติวิศิษฐาพาณิชย์ จำกัด คำขอประทานบัตรที่ ๑/๒๕๖๐ ตั้งอยู่ที่  
ตำบลบุเปือย และตำบลสีวิเชียร อำเภอน้ำยืน จังหวัดอุบลราชธานี โดยให้แก้ไขเพิ่มเติม ตามแนวทาง  
รายละเอียด ประเด็น หรือหัวข้อที่คณะกรรมการผู้ชำนาญการฯ โครงการเหมืองแร่ กำหนดในการประชุมครั้งที่  
๑๓/๒๕๖๔ เมื่อวันที่ ๖ กรกฎาคม ๒๕๖๔ ต่อมาบริษัท กิตติวิศิษฐาพาณิชย์ จำกัด ได้มอบอำนาจให้บริษัท  
เอ บี อี เอ็น เอ็นจีเนียริง คอนซัลแตนท์ จำกัด จัดทำและเสนอรายงานฯ ฉบับแก้ไขเพิ่มเติม ให้สำนักงานนโยบายฯ  
ดำเนินการตามขั้นตอนการพิจารณารายงาน รายละเอียดตามสิ่งที่ส่งมาด้วย ๑

สำนักงานนโยบายและแผนทรัพยากรธรรมชาติและสิ่งแวดล้อม ได้เสนอรายงานการประเมิน  
ผลกระทบสิ่งแวดล้อมโครงการดังกล่าว ให้คณะกรรมการผู้ชำนาญการพิจารณารายงานการประเมินผลกระทบ  
สิ่งแวดล้อม โครงการเหมืองแร่ พิจารณาในการประชุมครั้งที่ ๕/๒๕๖๔ เมื่อวันที่ ๒๗ ตุลาคม ๒๕๖๔ คณะกรรมการ  
ผู้ชำนาญการฯ มีมติไม่เห็นชอบรายงานการประเมินผลกระทบสิ่งแวดล้อม โครงการทำเหมืองชนิดแร่หิน  
อุตสาหกรรมชนิดหินบะซอลต์ (เพื่ออุตสาหกรรมก่อสร้าง) ของบริษัท กิตติวิศิษฐาพาณิชย์ จำกัด  
คำขอประทานบัตรที่ ๑/๒๕๖๐ ตั้งอยู่ที่ ตำบลบุเปือย และตำบลสีวิเชียร อำเภอน้ำยืน จังหวัดอุบลราชธานี  
โดยให้ปฏิบัติตามมาตรการป้องกันและแก้ไขผลกระทบสิ่งแวดล้อม และมาตรการติดตามตรวจสอบผลกระทบ

สิ่งแวดล้อม...



สิ่งแวดลอมอย่างเคร่งครัด รายละเอียดตามสิ่งที่ส่งมาด้วย ๒ และให้ประสานบริษัทที่ปรึกษาเพื่อจัดทำรายงานที่ได้รวบรวมรายละเอียดข้อมูลทั้งหมดเรียงตามลำดับการพิจารณา จำนวน ๑ ฉบับ และรายงานฉบับสมบูรณ์ที่ได้แก้ไขเพิ่มเติมตามที่คณะกรรมการผู้ชำนาญการกำหนดแล้ว จำนวน ๑ ฉบับ พร้อมทั้งจัดทำแผ่นบันทึกข้อมูลในรูปแบบ Portable Document Format (PDF File) จำนวน ๑ แผ่น และ ๘ แผ่น ตามลำดับ เสนอต่อสำนักงานนโยบายฯ ภายในเวลา ๔๕ วัน นับแต่วันที่ได้รับแจ้งผลการพิจารณา เพื่อใช้เป็นเอกสารอ้างอิงและส่งให้หน่วยงานที่เกี่ยวข้องต่อไป และหากได้รับอนุญาตประทานบัตรแล้ว ขอความร่วมมือส่งสำเนาใบอนุญาตพร้อมเงื่อนไขให้สำนักงานนโยบายฯ ทราบด้วย ทั้งนี้ สำนักงานนโยบายฯ ได้มีหนังสือแจ้งบริษัท เอ พี อี เอ็น เอ็นจีเนียริง คอนซัลแตนท์ จำกัด เพื่อดำเนินการในส่วนที่เกี่ยวข้องต่อไปด้วยแล้ว

จึงเรียนมาเพื่อโปรดพิจารณา

ขอแสดงความนับถือ



(นายประเสริฐ ศิริภาพร)

รองเลขาธิการฯ รักษาการแทน

เลขาธิการสำนักงานนโยบายและแผนทรัพยากรธรรมชาติและสิ่งแวดล้อม

กองวิเคราะห์ผลกระทบสิ่งแวดล้อม

โทรศัพท์ ๐ ๒๒๖๕ ๖๕๐๐ ต่อ ๖๗๘๘

โทรสาร ๐ ๒๒๖๕ ๖๖๑๖

ไปรษณีย์อิเล็กทรอนิกส์ sarabun@onep.go.th

ที่ ทส ๑๐๑๐.๒/ ๑๗ ๔ ๙ ๔



สำนักงานนโยบายและแผน  
ทรัพยากรธรรมชาติและสิ่งแวดล้อม  
๑๑๘/๑ อาคารทิปโก้ ๒ ถนนพระรามที่ ๖  
แขวงพญาไท เขตพญาไท กรุงเทพฯ ๑๐๔๐๐

## ๒ พุทธศักราช ๒๕๖๔

เรื่อง แจ้งผลการพิจารณารายงานการประเมินผลกระทบสิ่งแวดล้อม โครงการทำเหมืองชนิดแร่หินอุตสาหกรรมชนิดหินบะซอลต์ (เพื่ออุตสาหกรรมก่อสร้าง) ของบริษัท กิตติวิศิษฐาพาณิชย์ จำกัด คำขอประทานบัตรที่ ๑/๒๕๖๐

เรียน อธิบดีกรมอุตสาหกรรมพื้นฐานและการเหมืองแร่

อ้างถึง หนังสือสำนักงานนโยบายและแผนทรัพยากรธรรมชาติและสิ่งแวดล้อม ที่ ทส ๑๐๑๐.๒/๑๓๗๗๓ ลงวันที่ ๓ กันยายน ๒๕๖๔

- สิ่งที่ส่งมาด้วย ๑. สำเนาหนังสือบริษัท เอ บี อี เอ็น เอ็นจีเนียริง คอนซัลแตนท์ จำกัด ที่ E178/10/2564 ลงวันที่ ๑๘ ตุลาคม ๒๕๖๔
๒. มาตรการป้องกันและแก้ไขผลกระทบสิ่งแวดล้อม และมาตรการติดตามตรวจสอบผลกระทบสิ่งแวดล้อม ที่โครงการทำเหมืองชนิดแร่หินอุตสาหกรรมชนิดหินบะซอลต์ (เพื่ออุตสาหกรรมก่อสร้าง) ของบริษัท กิตติวิศิษฐาพาณิชย์ จำกัด คำขอประทานบัตรที่ ๑/๒๕๖๐ ตั้งอยู่ที่ ตำบลบุเปือย และตำบลสีวิเชียร อำเภอน้ำยืน จังหวัดอุบลราชธานี ต้องยึดถือปฏิบัติอย่างเคร่งครัด

ตามหนังสือที่อ้างถึง สำนักงานนโยบายและแผนทรัพยากรธรรมชาติและสิ่งแวดล้อม ได้แจ้งผลการพิจารณาของคณะกรรมการผู้ชำนาญการพิจารณารายงานการวิเคราะห์ผลกระทบสิ่งแวดล้อม โครงการเหมืองแร่ ในการประชุมครั้งที่ ๑๖/๒๕๖๔ เมื่อวันที่ ๓ สิงหาคม ๒๕๖๔ มีมติไม่ให้ความเห็นชอบรายงานการประเมินผลกระทบสิ่งแวดล้อม โครงการทำเหมืองชนิดแร่หินอุตสาหกรรมชนิดหินบะซอลต์ (เพื่ออุตสาหกรรมก่อสร้าง) ของบริษัท กิตติวิศิษฐาพาณิชย์ จำกัด คำขอประทานบัตรที่ ๑/๒๕๖๐ ตั้งอยู่ที่ ตำบลบุเปือย และตำบลสีวิเชียร อำเภอน้ำยืน จังหวัดอุบลราชธานี โดยให้แก้ไขเพิ่มเติม ตามแนวทางการรายละเอียด ประเด็น หรือหัวข้อที่คณะกรรมการผู้ชำนาญการฯ โครงการเหมืองแร่ กำหนดในการประชุมครั้งที่ ๑๓/๒๕๖๔ เมื่อวันที่ ๖ กรกฎาคม ๒๕๖๔ ต่อมาบริษัท กิตติวิศิษฐาพาณิชย์ จำกัด ได้มอบอำนาจให้บริษัท เอ บี อี เอ็น เอ็นจีเนียริง คอนซัลแตนท์ จำกัด จัดทำและเสนอรายงานฯ ฉบับแก้ไขเพิ่มเติม ให้สำนักงานนโยบายฯ ดำเนินการตามขั้นตอนการพิจารณารายงาน รายละเอียดตามสิ่งที่ส่งมาด้วย ๑

สำนักงานนโยบายและแผนทรัพยากรธรรมชาติและสิ่งแวดล้อม ได้เสนอรายงานการประเมินผลกระทบสิ่งแวดล้อมโครงการดังกล่าว ให้คณะกรรมการผู้ชำนาญการพิจารณารายงานการประเมินผลกระทบสิ่งแวดล้อม โครงการเหมืองแร่ พิจารณาในการประชุมครั้งที่ ๕/๒๕๖๔ เมื่อวันที่ ๒๗ ตุลาคม ๒๕๖๔ คณะกรรมการผู้ชำนาญการฯ มีมติให้ความเห็นชอบรายงานการประเมินผลกระทบสิ่งแวดล้อม โครงการทำเหมืองชนิดแร่หินอุตสาหกรรมชนิดหินบะซอลต์ (เพื่ออุตสาหกรรมก่อสร้าง) ของบริษัท กิตติวิศิษฐาพาณิชย์ จำกัด คำขอประทานบัตรที่ ๑/๒๕๖๐ ตั้งอยู่ที่ ตำบลบุเปือย และตำบลสีวิเชียร อำเภอน้ำยืน จังหวัดอุบลราชธานี โดยให้ปฏิบัติตามมาตรการป้องกันและแก้ไขผลกระทบสิ่งแวดล้อม และมาตรการติดตามตรวจสอบผลกระทบ

สิ่งแวดล้อม...

สิ่งแวดล้อมอย่างเคร่งครัด รายละเอียดตามสิ่งที่ส่งมาด้วย ๒ ทั้งนี้ หากกรมอุตสาหกรรมพื้นฐานและการเหมืองแร่ ได้อนุญาตประทานบัตรแล้ว ขอความร่วมมือส่งสำเนาใบอนุญาตพร้อมเงื่อนไขให้สำนักงานนโยบายฯ ทราบด้วย

จึงเรียนมาเพื่อโปรดพิจารณา

ขอแสดงความนับถือ



(นายประเสริฐ ศิริภาพร)

รองเลขาธิการฯ รักษาการแทน

เลขาธิการสำนักงานนโยบายและแผนทรัพยากรธรรมชาติและสิ่งแวดล้อม

กองวิเคราะห์ผลกระทบสิ่งแวดล้อม

โทรศัพท์ ๐ ๒๒๖๕ ๖๕๐๐ ต่อ ๖๗๘๘

โทรสาร ๐ ๒๒๖๕ ๖๖๑๖

ไปรษณีย์อิเล็กทรอนิกส์ sarabun@onep.go.th



มาตรการป้องกันและแก้ไขผลกระทบสิ่งแวดล้อม  
และมาตรการติดตามตรวจสอบผลกระทบสิ่งแวดล้อม

---

ที่โครงการทำเหมืองชนิดแร่หินอุตสาหกรรมชนิดหินบะซอลต์  
(เพื่ออุตสาหกรรมก่อสร้าง)

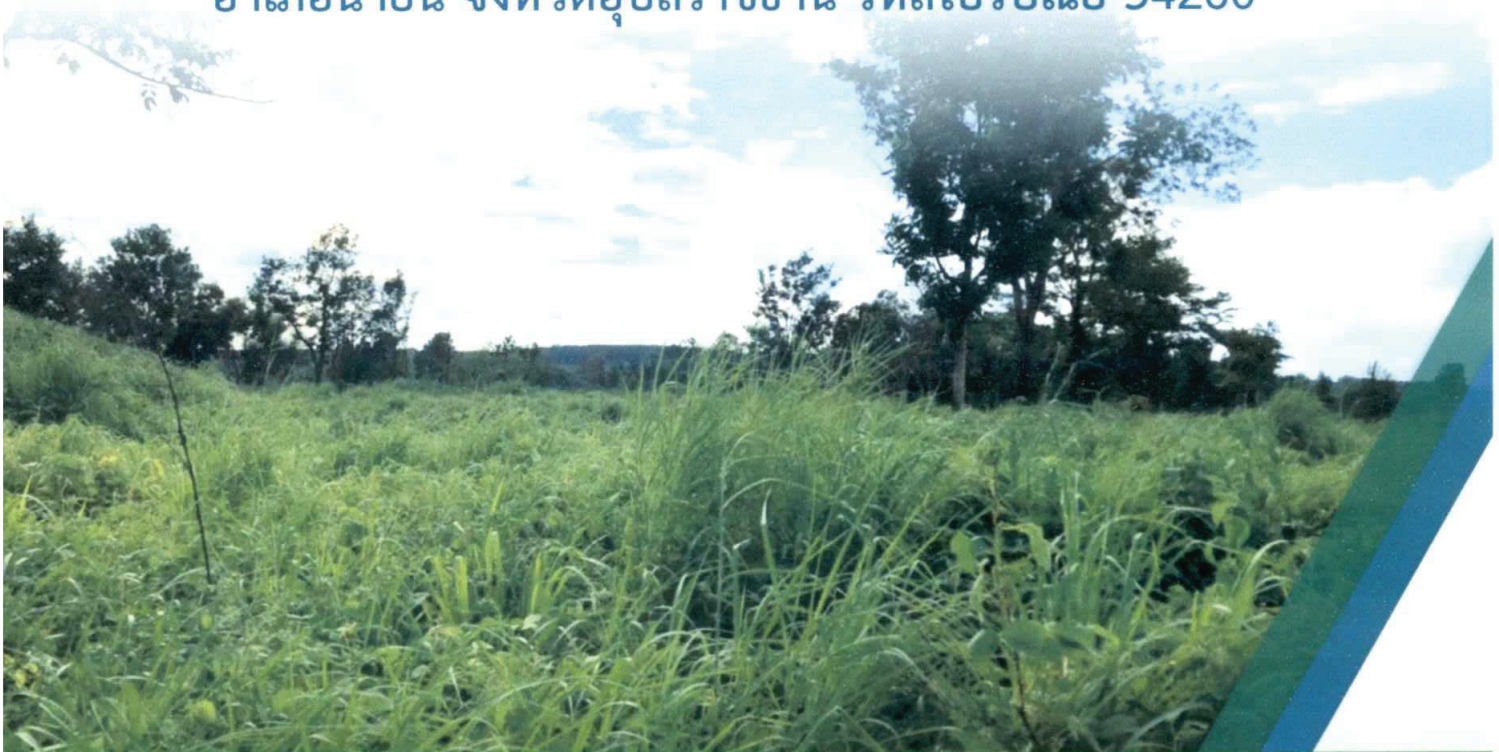
ของบริษัท กิตติวดีศิลาพาณิชย์ จำกัด

คำขอประทานบัตรที่ 1/2560

ตั้งอยู่ที่ ตำบลบุเปือย และตำบลสีวิเชียร อำเภอน้ำยืน จังหวัดอุบลราชธานี  
ต้องยึดถือปฏิบัติอย่างเคร่งครัด

บริษัท กิตติวดีศิลาพาณิชย์ จำกัด

เลขที่ 399 หมู่บ้านเกษตรพัฒนา หมู่ที่ 15 ตำบลบุเปือย  
อำเภอน้ำยืน จังหวัดอุบลราชธานี รหัสไปรษณีย์ 34260



สำนักงานนโยบายและแผนทรัพยากรธรรมชาติและสิ่งแวดล้อม

สำนักงานใหญ่  
399 หมู่บ้านเกษตรพัฒนา  
หมู่ 15 ต.บุเปือย อ.น้ำยืน  
จังหวัด อุบลราชธานี 34260  
โทรศัพท์ (045) 403624-7

399 Mooban-Kasetpattana, Moo 15, Thumbon Bupuey, Umphor  
Namyuen, Ubon Ratchathani, 34260 THAILAND. Tel. (045) 403624-7

บริษัท กิตติวดีศิลาพาณิชย์ จำกัด  
KITTIWADEE SILAPHANICH CO.,LTD.

สาขาที่  
52 หมู่ที่ 2 บ้านยางนกเหาะ  
ต.เวินพระบาท อ.ท่าอุเทน  
จังหวัด นครพนม 48120  
โทรศัพท์ (042) 593240-1

52 Moo 2, Ban Yangnokhoa, Vemphrabaht, Umphor Ta-Utain,  
Nakornphranom, 48120 THAILAND. Tel. (042) 593240-1

หนังสือแสดงเจตจำนง

โดยหนังสือแสดงเจตจำนงฉบับนี้ข้าพเจ้า บริษัท กิตติวดีศิลาพาณิชย์ จำกัด สำนักงานใหญ่ตั้งอยู่ เลขที่ 399 หมู่บ้านเกษตรพัฒนา หมู่ที่ 15 ตำบลบุเปือย อำเภอน้ำยืน จังหวัดอุบลราชธานี โดยนางบุญนาค สุคนธ์พงเผ่า และนางสาวกิตติมา สุคนธ์พงเผ่า กรรมการผู้จัดการ ผู้มีอำนาจลงนามผูกพันนิติบุคคล ยินดีปฏิบัติตามเงื่อนไขมาตรการป้องกันและแก้ไขผลกระทบสิ่งแวดล้อม และมาตรการติดตามตรวจสอบผลกระทบสิ่งแวดล้อม ตามที่ปรากฏในรายงานการประเมินผลกระทบสิ่งแวดล้อม โครงการทำเหมืองชนิดแร่หินอุตสาหกรรมชนิดหินบะชอลด์ (เพื่ออุตสาหกรรมก่อสร้าง) ของบริษัท กิตติวดีศิลาพาณิชย์ จำกัด คำขอประทานบัตรที่ 1/2560 ตั้งอยู่ที่ ตำบลบุเปือย และตำบลสิ่วเข็ร อำเภอน้ำยืน จังหวัดอุบลราชธานี และตามที่หน่วยงานราชการที่เกี่ยวข้องกำหนด

เพื่อเป็นหลักฐานจึงได้ลงลายมือชื่อพร้อมประทับตราบริษัทฯ ไว้เป็นหลักฐาน



ลงชื่อ.....  
.....

(นางบุญนาค สุคนธ์พงเผ่า และนางสาวกิตติมา สุคนธ์พงเผ่า)

กรรมการผู้จัดการ

ของบริษัท กิตติวดีศิลาพาณิชย์ จำกัด



มาตรการป้องกันและแก้ไขผลกระทบสิ่งแวดล้อมและมาตรการติดตามตรวจสอบผลกระทบสิ่งแวดล้อม  
 ที่โครงการทำเหมืองชนิดแร่หินอุตสาหกรรมชนิดหินบะซอลต์ (เพื่ออุตสาหกรรมก่อสร้าง) ของบริษัท กิตติวิศิทยา จำกัด  
 คำขอประทานบัตรที่ 1/2560 ตั้งอยู่ที่ ตำบลบุเปือย และตำบลวิเชียร อำเภอนายีน จังหวัดอุบลราชธานี ต้องยึดถือปฏิบัติอย่างเคร่งครัด

ตารางที่ 1 มาตรการป้องกันและแก้ไขผลกระทบสิ่งแวดล้อมที่กำหนดไว้ในรายงานการประเมินผลกระทบสิ่งแวดล้อม

ตารางที่ 1-1 มาตรการป้องกันและแก้ไขผลกระทบสิ่งแวดล้อมทั่วไป

องค์ประกอบทางสิ่งแวดล้อม และคุณค่าต่างๆ	มาตรการป้องกันและแก้ไขผลกระทบสิ่งแวดล้อม	สถานที่ดำเนินงาน	ระยะเวลาดำเนินการ	งบประมาณ (บาท)	ผู้รับผิดชอบ
ระยะดำเนินการทำเหมือง และสิ้นสุดการทำเหมือง	1. ให้มีจุดรับเรื่องราวร้องทุกข์ความเดือดร้อนของประชาชน ที่เกิดจากกิจกรรมการทำเหมืองและกิจกรรมที่เกี่ยวข้อง ผู้ถือประทานบัตรจะต้องดำเนินการแก้ไขและให้ความ ช่วยเหลือด้วยความเป็นธรรม	- ที่ทำการผู้ใหญ่บ้าน หมู่ที่ 6 บ้านพิชิตม - ที่ทำการผู้ใหญ่บ้าน หมู่ที่ 8 บ้านห้วยแก้ว - องค์การบริหารส่วน ตำบลบุเปือย - เทศบาลตำบลวิเชียร - พื้นที่โครงการ	- ตั้งแต่เปิดทำเหมืองจน สิ้นสุดอายุประทานบัตร	- ขึ้นอยู่กับความ เสียหายที่เกิดขึ้น	- บริษัท กิตติวิ ศิลาพาณิชย์ จำกัด
	2. ให้ทำการปรับปรุงฟื้นฟูพื้นที่โครงการที่ผ่านการ ทำเหมืองแล้ว และพื้นที่สิ้นสุดการใช้ประโยชน์แล้วตาม แผนงานการฟื้นฟูพื้นที่ผ่านการทำเหมืองแร่ ที่ได้เสนอไว้ใน	- พื้นที่โครงการ	- ตั้งแต่เปิดทำเหมือง จนสิ้นอายุประทาน บัตร	- ตามแผนการฟื้นฟู พื้นที่ผ่านการทำ เหมืองแร่	- บริษัท กิตติวิ ศิลาพาณิชย์ จำกัด

ลงนาม..... *Amn San*..... รับรองจำนวนหน้า 1/66



(นางบุญนาถ สุนทรพงษ์ และนางสาวกิตติมา สุนทรพงษ์)  
 กรรมการผู้จัดการ  
 ของบริษัท กิตติวิศิทยา จำกัด

ลงนาม..... *Amn San*..... รับรองจำนวนหน้า 1/66  
 (นายกมล มณีโชติ)  
 บุคคลธรรมดาผู้มีสิทธิจัดทำรายงาน/กรรมการผู้จัดการ  
 บริษัท เอ บี อี เอ็น เอ็นจิเนียริง คอนซัลแตนท์ จำกัด

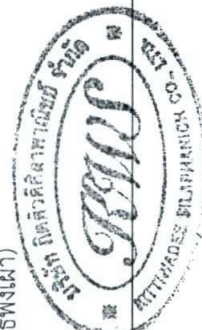
ตารางที่ 1-1 มาตรการป้องกันและแก้ไขผลกระทบสิ่งแวดล้อมทั่วไป (ต่อ)

องค์ประกอบทางสิ่งแวดล้อม และคุณค่าต่างๆ	มาตรการป้องกันและแก้ไขผลกระทบสิ่งแวดล้อม	สถานที่ดำเนินงาน	ระยะเวลาดำเนินการ	งบประมาณ (บาท)	ผู้รับผิดชอบ
	รายงานการประเมินผลกระทบสิ่งแวดล้อม (เอกสารแนบ) พร้อมทั้งให้รายงานผลการดำเนินการฟื้นฟูตามประกาศ กรมอุตสาหกรรมพื้นฐานและการเหมืองแร่ เรื่อง แนวทาง บริหารจัดการกองทุนฟื้นฟูพื้นที่เหมืองแร่ตามมาตรการ ป้องกันและแก้ไขผลกระทบสิ่งแวดล้อม สำหรับโครงการ เหมืองแร่ และประกอบในรายงานผลการปฏิบัติตาม มาตรการป้องกันและแก้ไขผลกระทบสิ่งแวดล้อม ปีละ 1 ครั้ง				
	3. ผู้ถือประทานบัตรจะต้องวางหลักประกันการฟื้นฟูสภาพ พื้นที่การทำเหมือง และเยียวยาผู้ได้รับผลกระทบจากการทำ เหมืองแร่ตามประกาศคณะกรรมการแร่ เรื่อง การวาง หลักประกันการฟื้นฟูสภาพพื้นที่การทำเหมืองและการเยียวยา ผู้ได้รับผลกระทบจากการทำเหมือง พ.ศ.2562	- พื้นที่โครงการ	- ตั้งแต่เปิดทำเหมือง จนสิ้นอายุประทาน บัตร	- อยู่เฝ้าติดตามงาน ของโครงการ	- บริษัท กิตติวิทย์ ศิลาพาณิชย์ จำกัด
	4. ผู้ถือประทานบัตรจะต้องจัดทำประกันภัยความรับผิดชอบต่อ ชีวิต ร่างกาย ทรัพย์สินของบุคคลภายนอก กับนิติบุคคลที่ได้ ใบอนุญาตประกอบธุรกิจประกันภัยที่จดทะเบียนใน ราชอาณาจักรตามประกาศคณะกรรมการแร่ เรื่อง การ	- พื้นที่โครงการ	- ตั้งแต่เปิดทำเหมือง จนสิ้นอายุประทาน บัตร	- อยู่เฝ้าติดตามงาน ของโครงการ	- บริษัท กิตติวิทย์ ศิลาพาณิชย์ จำกัด

ลงนาม.....  
(นางบุญมา สุนทรพงษ์ผา และนางสาวกิตติมา สุนทรพงษ์ผา)

กรรมการผู้จัดการ

ของ บริษัท กิตติวิทย์ศิลาพาณิชย์ จำกัด



ลงนาม.....  
(นายกกล้า มณีโชติ)

บุคคลธรรมดาผู้มีสิทธิจัดทำรายงาน/กรรมการผู้จัดการ  
บริษัท เอ บี อี เอ็น เอ็นจิเนียริง คอนซัลแตนท์ จำกัด





ตารางที่ 1-1 มาตรการป้องกันและแก้ไขผลกระทบสิ่งแวดล้อมทั่วไป (ต่อ)

องค์ประกอบทางสิ่งแวดล้อม และคุณค่าต่างๆ	มาตรการป้องกันและแก้ไขผลกระทบสิ่งแวดล้อม	สถานที่ดำเนินงาน	ระยะเวลาดำเนินการ	งบประมาณ (บาท)	ผู้รับผิดชอบ
	กำหนดวงเงินและงบการจัดทำประกันภัยความรับผิดชอบต่อชีวิตร่างกาย หรือทรัพย์สินของบุคคลภายนอก พ.ศ.2562				
	5. ผู้ถือประทานบัตรต้องจัดตั้งกองทุนพัฒนาหมู่บ้านรอบพื้นที่การทำเหมืองแร่ ตามประกาศกรมอุตสาหกรรมพื้นฐานและการเหมืองแร่ เรื่องแนวทางการบริหารจัดการกองทุนพัฒนาหมู่บ้านรอบพื้นที่เหมืองแร่ พ.ศ.2559	- บริเวณพื้นที่โครงการ	- ตั้งแต่เปิดทำเหมืองจนถึงสิ้นอายุประทานบัตร	- อยู่ในงบดำเนินงาน	- บริษัท กิตติวิทย์ ศิลาพาณิชย์ จำกัด
	6. ในกรณีผู้ถือประทานบัตรมีความจำเป็นต้องการหรือเปลี่ยนแปลงรายละเอียดโครงการ บริเวณพื้นที่โครงการ หรือมาตรการป้องกันและแก้ไขผลกระทบสิ่งแวดล้อม หรือมาตรการติดตามตรวจสอบผลกระทบสิ่งแวดล้อมให้แตกต่างไปจากที่ได้เสนอไว้ในรายงานการประเมินผลกระทบสิ่งแวดล้อม ตามที่คณะกรรมการผู้ชำนาญการฯ ได้ให้ความเห็นชอบรายงานการประเมินผลกระทบสิ่งแวดล้อมแล้ว ภายหลังที่ได้รับอนุมัติหรืออนุญาตจากเจ้าหน้าที่ตามกฎหมายที่เกี่ยวข้องแล้ว ให้เสนอการเปลี่ยนแปลงให้กรมอุตสาหกรรมพื้นฐานและการเหมืองแร่	- พื้นที่โครงการ	- ตั้งแต่เปิดทำเหมืองจนถึงสิ้นอายุประทานบัตร	-	- บริษัท กิตติวิทย์ ศิลาพาณิชย์ จำกัด

ลงนาม..... *Amir Amir* .....

(นางบุญนาค สุคนธ์พงษ์ และนางสาวกิตติมา สุคนธ์พงษ์)

กรรมการผู้จัดการ

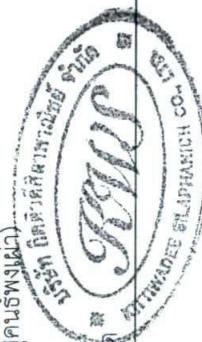
ของ บริษัท กิตติวิทย์ศิลาพาณิชย์ จำกัด

ลงนาม..... *Amir Amir* .....

(นายกล้า มณีโชติ)

บุคคลธรรมดาผู้มีสิทธิจัดทำรายงาน/กรรมการผู้จัดการ  
บริษัท เอ บี อี เอ็น เอ็นจิเนียริง คอนซัลแตนท์ จำกัด

รับรองจำนวนหน้า 3/66  
**ABEN**  
ENGINEERING  
CONSULTANTS CO., LTD.



ตารางที่ 1-1 มาตรการป้องกันและแก้ไขผลกระทบสิ่งแวดล้อมทั่วไป (ต่อ)

องค์ประกอบทางสิ่งแวดล้อม และคุณค่าต่างๆ	มาตรการป้องกันและแก้ไขผลกระทบสิ่งแวดล้อม	สถานที่ดำเนินงาน	ระยะเวลาดำเนินการ	งบประมาณ (บาท)	ผู้รับผิดชอบ
	<p>พิจารณา ดังนี้</p> <p>6.1 หากเห็นว่าการเปลี่ยนแปลงดังกล่าวไม่กระทบต่อสาระสำคัญในรายงานฯ และเป็นมาตรการที่เกิดผลดีต่อสิ่งแวดล้อมมากกว่า หรือเทียบเท่ามาตรการที่กำหนดไว้ในรายงานฯ ให้งานที่มีอำนาจอนุมัติหรืออนุญาต รับผิดชอบแจ้งการเปลี่ยนแปลงดังกล่าว พร้อมกับการจัดทำแผนการเปลี่ยนแปลงที่รัดกุมแล้ว ส่งให้สำนักงานนโยบายและแผนทรัพยากรธรรมชาติและสิ่งแวดล้อมเพื่อทราบ</p> <p>6.2 หากเห็นว่าการเปลี่ยนแปลงกระทบต่อสาระสำคัญในรายงานฯ ให้งานจัดทำส่งรายงานการเปลี่ยนแปลงรายละเอียดโครงการ หรือมาตรการฯ ให้สำนักงานนโยบายและแผนทรัพยากรธรรมชาติและสิ่งแวดล้อม เพื่อเสนอคณะกรรมการผู้ชำนาญการฯ คณะที่เกี่ยวข้องพิจารณาให้ความเห็นชอบประกอบแล้วหน่วยงานที่มีอำนาจในการอนุมัติหรืออนุญาต แจ้งผลการเปลี่ยนแปลงให้สำนักงานนโยบายและแผนทรัพยากรธรรมชาติและสิ่งแวดล้อมทราบด้วย</p>				

ลงนาม..... *Prin Sirin*.....

(นางบุญนาค สุคนธ์พงษ์ และนางสาวกิตติมา สุคนธ์พงษ์)  
กรรมการผู้จัดการ  
ของบริษัท กิตติวิศิษฐพาณิชย์ จำกัด



ลงนาม..... *ว.ร. มณีโชติ*.....  
(นายกล้า มณีโชติ)

บุคคลธรรมดาผู้มีสิทธิจัดทำรายงาน/กรรมการผู้จัดการ  
บริษัท เอ บี อี เอ็น เอ็นจิเนียริง คอนซัลแตนท์ จำกัด





ตารางที่ 1-1 มาตรการป้องกันและแก้ไขผลกระทบสิ่งแวดล้อมทั่วไป (ต่อ)

องค์ประกอบทางสิ่งแวดล้อม และคุณค่าต่างๆ	มาตรการป้องกันและแก้ไขผลกระทบสิ่งแวดล้อม	สถานที่ดำเนินงาน	ระยะเวลาดำเนินการ	งบประมาณ (บาท)	ผู้รับผิดชอบ
	7. ในระหว่างการทำเหมืองหากขุดพบโบราณวัตถุ หรือ ร่องรอยโบราณคดี ไม้ว่าเป็นภาพเขียนสีหรืออื่นๆ ที่มี ความสำคัญทางประวัติศาสตร์ต้องรายงานและขอความร่วมมือกรมศิลปากร หรือสำนักศิลปากรในท้องถิ่นเข้าไป ดำเนินการตรวจสอบพื้นที่ ที่ขึ้นในระหว่างก่อสร้างจะต้อง หยุดการทำเหมืองชั่วคราวและหากพิสูจน์แล้วว่าแหล่ง โบราณคดี ผู้ถือประทานบัตรจะต้องปฏิบัติตามเงื่อนไขของ หน่วยงานที่เกี่ยวข้องโดยไม่มีข้อเรียกร้องใดๆ	- พื้นที่โครงการ	- ตั้งแต่เปิดทำเหมือง จนสิ้นอายุประทาน บัตร	- อยู่ในงบดำเนินงาน ของโครงการ	- บริษัท กิตติวิทย์ ศิลาพาณิชย์ จำกัด
	8. ผู้ถือประทานบัตรเสนอรายงานผลการปฏิบัติตาม มาตรการป้องกันและแก้ไขผลกระทบสิ่งแวดล้อม และ มาตรการติดตามตรวจสอบผลกระทบสิ่งแวดล้อม เป็น เอกสารพร้อมกับข้อมูลที่เป็นไฟล์อิเล็กทรอนิกส์ที่บันทึกบน อุปกรณ์ตามรูปแบบที่สำนักงานนโยบายและแผน ทรัพยากรธรรมชาติและสิ่งแวดล้อมกำหนด ต่อหน่วยงาน ของรัฐซึ่งมีอำนาจอนุญาตตามกฎหมายให้ดำเนินโครงการ หรือกิจการอันเป็นกิจกรรมหลักที่ต้องจัดทำรายงานการ ประเมินผลกระทบสิ่งแวดล้อม ณ สำนักงานของหน่วยงาน ของรัฐ ทราบอย่างน้อยปีละ 2 ครั้ง	- เสร็จสิ้นปฏิบัติตาม บริเวณพื้นที่ โครงการ ชุมชนใน รัศมี 3 กม. และ พื้นที่กิจกรรม เกี่ยวเนื่อง	- ตั้งแต่เปิดทำเหมือง จนสิ้นอายุประทาน บัตร	- รายละเอียดตาม มาตรการติดตาม ตรวจสอบ ผลกระทบ สิ่งแวดล้อม	- บริษัท กิตติวิทย์ ศิลาพาณิชย์ จำกัด

ลงนาม..... *Amir Sidiq*.....

(นางบุญนาค สุคนธ์พงษ์ และนางสาวกิตติมา สุคนธ์พงษ์)

กรรมการผู้จัดการ

ของบริษัท กิตติวิทย์ศิลาพาณิชย์ จำกัด

ลงนาม..... *น.อ. ธีระ*.....

(นายกเหล่า มณีโชติ)

บุคคลธรรมดาผู้มีสิทธิจัดทำรายงาน/กรรมการผู้จัดการ  
บริษัท เอ บี เอ็น เอ็นจิเนียริง คอนซัลแตนท์ จำกัด

ลงนาม..... *น.อ. ธีระ*.....

(นายกเหล่า มณีโชติ)

บุคคลธรรมดาผู้มีสิทธิจัดทำรายงาน/กรรมการผู้จัดการ  
บริษัท เอ บี เอ็น เอ็นจิเนียริง คอนซัลแตนท์ จำกัด





ตารางที่ 1-2 มาตรการป้องกันและแก้ไขผลกระทบสิ่งแวดล้อมของ ระยะดำเนินการ

องค์ประกอบทาง สิ่งแวดล้อมและคุณค่าต่างๆ	มาตรการป้องกันและแก้ไขผลกระทบสิ่งแวดล้อม	สถานที่ดำเนินงาน	ระยะเวลาดำเนินการ	งบประมาณ (บาท)	ผู้รับผิดชอบ
1. ทางกายภาพ					
1.1 ลักษณะภูมิประเทศ	1) ให้กำหนดขอบเขตพื้นที่บริเวณที่จะทำการปรับระดับ ให้มีความเหมาะสมต่อการทำงาน เพื่อรองรับกิจกรรม ตามแผนผังการทำเหมืองของโครงการ ดังรูปที่ 1 และให้ จัดทำป้ายแสดงขอบเขตพื้นที่โครงการและขอบเขตพื้นที่ เปิดหน้าเหมืองให้ชัดเจน	- พื้นที่โครงการ และ พื้นที่ทำเหมือง	- กำหนดให้แล้วเสร็จ ก่อนเริ่มทำเหมืองและ ติดตั้งตลอดอายุ ประทานบัตร	- อยู่ใงบดำเนินการ ของโครงการ	- บริษัท กิตติวิ ศิลาพาณิชย์ จำกัด
	2) ให้กำหนดพื้นที่แนวกันเขตไม่ทำเหมืองระยะ 10 ม. โดยรอบโครงการ และจากทางสาธารณประโยชน์ให้ ชัดเจน พร้อมทั้งดูแลแนวต้นไม้ที่ได้ปลูกไว้แล้วและปลูก เสริมหากพบว่าต้นไม้ตายลง เพื่อเป็นแนวป้องกัน ผลกระทบ	- แนวกันเขตไม่ทำ เหมืองระยะ 10 ม. โดยรอบโครงการ - แนวกันเขตไม่ทำ เหมืองระยะ 10 ม. จากทาง สาธารณประโยชน์	- กำหนดให้แล้วเสร็จ ก่อนเริ่มทำเหมืองและ ติดตั้งตลอดอายุ ประทานบัตร	- อยู่ใงบดำเนินการ ของโครงการ	- บริษัท กิตติวิ ศิลาพาณิชย์ จำกัด

ลงนาม..... *Amir*.....

(นางบุญนาถ สุคนธ์พงษ์เผ่า และนางสาวกิตติมา สุคนธ์พงษ์เผ่า)

กรรมการผู้จัดการ


ของบริษัท กิตติวิศิลาพาณิชย์ จำกัด

ลงนาม..... *Amir*..... รับรองจำนวนหน้า 6/66

(นายกกล้า มณีโชติ)

บุคคลธรรมดาผู้มีสิทธิจัดทำรายงาน/กรรมการผู้จัดการ

บริษัท เอ ซี เอ็น เอ็นจิเนียริง คอนซัลแตนท์ จำกัด



ตารางที่ 1-2 มาตรการป้องกันและแก้ไขผลกระทบสิ่งแวดล้อมของ ระยะดำเนินการ (ต่อ)

องค์ประกอบทางสิ่งแวดล้อมและคุณค่าต่างๆ	มาตรการป้องกันและแก้ไขผลกระทบสิ่งแวดล้อม	สถานที่ดำเนินงาน	ระยะเวลาดำเนินการ	งบประมาณ (บาท)	ผู้รับผิดชอบ
3) ให้กำหนดพื้นที่แนวกันเขตไม่ทำเหมืองระยะ 50 ม. จากห้วยสาธารณประโยชน์ให้ชัดเจน เพื่อป้องกันการตรวจสอบพื้นที่ และการปฏิบัติงานบริเวณโครงการ พร้อมทั้งปลูกต้นไม้เพื่อเป็นแนวป้องกันผลกระทบ	4) ให้จัดทำป้ายแสดงข้อมูลรายละเอียดเกี่ยวกับโครงการ ได้แก่ หมายเลขประทานบัตร เจ้าของโครงการ เนื้อที่ อายุ ประทานบัตร และหมายเลขโทรศัพท์ที่สามารถติดต่อได้ สะดวก โดยติดตั้งไว้บริเวณด้านหน้าพื้นที่โครงการ หรือบริเวณที่สามารถพบเห็นได้ทั่วไปให้แล้วเสร็จก่อนเปิดการทำเหมือง (รูปที่ 2)	- แนวกันเขตไม่ทำเหมืองระยะ 50 ม. จากห้วยสาธารณประโยชน์	- กำหนดให้แล้วเสร็จก่อนเริ่มทำเหมืองและติดตั้งตลอดอายุประทานบัตร	- อยู่ใงบดำเนินการของโครงการ	- บริษัท กิตติวิทย์ ศิลปาณีย์ จำกัด
		- พื้นที่โครงการ	- กำหนดให้แล้วเสร็จก่อนเริ่มทำเหมืองและติดตั้งตลอดอายุประทานบัตร	- อยู่ใงบดำเนินการของโครงการ	- บริษัท กิตติวิทย์ ศิลปาณีย์ จำกัด
5) ให้เปิดหน้าเหมืองในขอบเขตพื้นที่ทำเหมืองตามแผนผังโครงการกำหนดอย่างเคร่งครัด โดยเปิดทำเหมืองแบบขั้นบันไดโดยในชั้นเปลือกดินมีความสูงของชั้นบันไดไม่เกิน 2.5 ม. ความกว้างของชั้นบันไดแต่ละชั้นไม่น้อยกว่า 2.5 ม. ในส่วนของชั้นหินบะซอลต์มีความสูงของชั้นบันไดไม่เกิน 7.5 ม. ความกว้างของชั้นบันไดแต่ละชั้น		- พื้นที่ทำเหมือง	- ตลอดระยะดำเนินการและตลอดอายุประทานบัตร	- อยู่ใงบดำเนินการของโครงการ	- บริษัท กิตติวิทย์ ศิลปาณีย์ จำกัด

ลงนาม..... *สมิทธิ วัฒน*.....

(นางบุญนาถ สุคนธ์พงษ์ และนางสาวกิตติมา สุคนธ์พงษ์)

กรรมการผู้จัดการ

ของบริษัท กิตติวิทย์ ศิลปาณีย์ จำกัด



ลงนาม..... *วรา วัฒน*..... รับรองจำนวนหน้า 7/66

(นายกกล้า มณีโชติ)

บุคคลธรรมดาผู้มีสิทธิจัดทำรายงาน/กรรมการผู้จัดการ  
บริษัท เอ บี เอ็น เอ็นจิเนียริง คอนซัลแตนท์ จำกัด

**ABEN**  
ENGINEERING  
CONSULTANTS CO., LTD.



ตารางที่ 1-2 มาตรการป้องกันและแก้ไขผลกระทบสิ่งแวดล้อมของ ระยะดำเนินการ (ต่อ)

องค์ประกอบทาง สิ่งแวดล้อมและคุณค่าต่างๆ	มาตรการป้องกันและแก้ไขผลกระทบสิ่งแวดล้อม	สถานที่ดำเนินงาน	ระยะเวลาดำเนินการ	งบประมาณ (บาท)	ผู้รับผิดชอบ
	ไม่น้อยกว่า 3 ม. โดยควบคุมความลาดชันของชั้นเปลือกดินไม่เกิน 38 องศา ความลาดชันของชั้นหินบะซอลต์ไม่เกิน 72 องศา และความลาดชันโดยรวมของหน้าเหมืองไม่เกิน 55 องศา ดังรูปที่ 3 ถึงรูปที่ 14				
	6) ให้ดูแลคันทำนบดินที่ได้จัดสร้างไว้พร้อมทั้งดูแลต้นไม้ที่ได้ปลูกไว้แล้วบริเวณโดยรอบขอบแปลงพื้นที่โครงการ และกำหนดให้จัดสร้างคันทำนบดินและปลูกต้นไม้เพิ่มเติมบริเวณแนวกันเขตไม่ทำเหมืองระยะ 10 ม. จากทางสาธารณประโยชน์ และแนวกันเขตไม่ทำเหมืองระยะ 50 ม. จากห้วยสาธารณประโยชน์ (รูปที่ 1) โดยกำหนดลักษณะของคันทำนบดินให้เป็นรูปสี่เหลี่ยมคางหมู ขนาดฐานกว้าง 6 ม. ด้านบนกว้าง 2 ม. และสูง 2 ม. พร้อมทั้งปลูกไม้โตเร็วบนคันทำนบจำนวน 3 แถว คือ บริเวณด้านบนคันทำนบ จำนวน 1 แถว และบริเวณด้านล่างคันทำนบดินทั้ง 2 ด้าน โดยพิจารณาเลือกพันธุ์ไม้ที่เป็นไม้โตเร็วและไม่ทรงสูง เช่น สนประดิพัทธ์ หรือสนทะเล เป็นต้น และปลูกพืชคลุมดินเพื่อป้องกันการชะล้างพังทลาย	- คันทำนบดิน	- ตลอดระยะดำเนินการ และตลอดอายุ ประจําานบัตร	- อยู่ในงบดำเนินงาน ของโครงการ	- บริษัท กิตติวิทย์ ศิลาพาณิชย์ จำกัด

ลงนาม..... *Prin Sath* .....

(นางบุญนาถ สุคนธ์พงษ์ และนางสาวกิตติมา สุคนธ์พงษ์)

กรรมการผู้จัดการ

ของ บริษัท กิตติวิทย์ศิลาพาณิชย์ จำกัด

ลงนาม..... *ณัฐ ทรัพย์* .....

(นายกล้า มณีโชติ)

บุคคลธรรมดาผู้มีสิทธิจัดทำรายงาน/กรรมการผู้จัดการ  
บริษัท เอ บี อี เอ็น เอ็นจิเนียริง คอนซัลแตนท์ จำกัด

ลงนาม..... *ณัฐ ทรัพย์* .....

รับรองจำนวนหน้า 8/66



**ABEN**  
ENGINEERING  
CONSULTANTS CO., LTD.

ตารางที่ 1-2 มาตรการป้องกันและแก้ไขผลกระทบสิ่งแวดล้อมของ ระยะดำเนินการ (ต่อ)

องค์ประกอบทางสิ่งแวดล้อมและคุณค่าต่างๆ	มาตรการป้องกันและแก้ไขผลกระทบสิ่งแวดล้อม	สถานที่ดำเนินงาน	ระยะเวลาดำเนินการ	งบประมาณ (บาท)	ผู้รับผิดชอบ
	7) ให้ตรวจสอบเสถียรภาพบริเวณหน้าเหมืองของพื้นที่โครงการ ให้มีความมั่นคงแข็งแรงและปลอดภัยอยู่เสมอ โดยสังเกตจากสิ่งบอกร่องที่มักเกิดขึ้นก่อนการพังทลายของหน้าเหมือง ดังนี้ 7.1) เกิดรอยแยกบนหรือด้านหลังยอดของชั้นบันไดหรือหน้าความลาดชัน มีน้ำไหลผ่านออกที่มีลักษณะพุ่งขึ้น 7.2) หน้าความลาดชันเกิดการโป่งบวมหรือมีการเคลื่อนที่ขยับออกจากกันของรอยชั้นไม่ต่อเนื่อง 7.3) มีวัสดุตกหล่นลงมาหรือมีน้ำไหลซึมออกจากหน้าเหมือง 7.4) มีมวลวัสดุที่ขยับเคลื่อนที่หรือมีน้ำไหลออกบริเวณด้านหน้าของตึ้นชั้นบันไดหรือหน้าความลาดชัน 7.5) หน้าความลาดชันมีความขรุขระไม่สม่ำเสมอหรือมีความราบเรียบเป็นแนวน 8) หากพบสิ่งบอกร่องเหตุที่อาจก่อให้เกิดความไม่เสถียรภาพของหน้าเหมืองได้ ให้หลีกเลี่ยงการปฏิบัติงานในบริเวณดังกล่าว แล้วดำเนินการวิเคราะห์เสถียรภาพ	-พื้นที่ทำเหมือง	-ตลอดระยะดำเนินการและตลอดอายุประทานบัตร	-	-บริษัท กิตติวิติ ศิลาพาณิชย์ จำกัด
		-พื้นที่ทำเหมือง	-ตลอดระยะดำเนินการและตลอดอายุประทานบัตร	-	-บริษัท กิตติวิติ ศิลาพาณิชย์ จำกัด

ลงนาม..... *Prin Sris*.....

(นางบุญมา สุคนธ์พงษ์ และนางสาวกิตติมา สุคนธ์พงษ์)

กรรมการผู้จัดการ

ของบริษัท กิตติวิติศิลาพาณิชย์ จำกัด

ลงนาม..... *เอ.อี. เอ็น*..... รับรองจำนวนหน้า 9/66  
(นายกกล้า มณีโชติ)  
บุคคลธรรมดาผู้มีสิทธิจัดการงาน/กรรมการผู้จัดการ  
บริษัท เอ บี อี เอ็น เอ็นจิเนียริง คอนซัลแตนท์ จำกัด

